

# Plan Local d'Urbanisme

## 7.6 Obligations légales de débroussaillage



Auddicé Environnement  
Agence Sud  
Route des Cartouses  
84 390 SAULT  
Tél : 04 90 64 04 65



Atelier d'Urbanisme Michel Lacroze  
et Stéphane Vernier



8, place de la Poste  
Résidence Saint-Marc  
30 131 PUJAUT

Tel : 04 90 26 39 35  
Fax : 04 90 26 30 76  
atelier@lacroze.fr



Elaboration du PLU	Prescription 12/04/2012	Arrêt 11/12/2018	Mise à l'enquête 31/08/2020	Approbation 10/12/2020
-----------------------	----------------------------	---------------------	--------------------------------	---------------------------



PREFET DE VAUCLUSE

## **Arrêté n ° 2013049-0002**

**signé par Préfet de Vaucluse  
le 18 Février 2013**

**Prefet de Vaucluse  
04 - DDT (Direction Départementale des Territoires)**

relatif au débroussaillage légal autour des constructions, chantiers et installations de toute nature dans le cadre de la prévention et de la protection contre les feux de forêts.



PREFET DE VAUCLUSE

Direction départementale  
des Territoires

Service Eau et Milieux naturels  
Affaire suivie par : Jean-Marc COURDIER  
Tél : 04 90 16 21 46  
Télécopie : 04 90 16 21 88  
Courriel : jean-marc.courdier@vaucluse.gouv.fr

ARRÊTÉ

relatif au débroussaillage légal autour des constructions,  
chantiers et installations de toute nature dans le cadre de la  
prévention et de la protection contre les feux de forêts

LE PRÉFET DE VAUCLUSE  
CHEVALIER DE L'ORDRE NATIONAL DU MERITE

VU l'ordonnance n°2012-92 du 26 janvier 2012 relative à la partie législative du Code Forestier ;

VU les articles L.131-10 à L.131-14, L.134-6 à L.134-9, L.134-14. à L.134-16, L.135-1, L.135-2, L.161-1, L.161-4, L.163-5 du Code Forestier ;

VU les articles R.131-13, R.131-14, R.134-4 à R.134-6 et R.163-3 du Code Forestier ;

VU les articles L.130-1 et R.130-1 du code de l'urbanisme ;

VU les articles L.2211-1 à L.2216-3 du Code Général des Collectivités Territoriales ;

VU le décret n° 2012-836 du 29 juin 2012 relatif à la partie réglementaire du Code Forestier ;

VU l'arrêté préfectoral n° SI2007-03-13-0060-DDAF du 13 mars 2007 modifié par l'arrêté préfectoral n° SI2007-09-11-0070-DDAF du 11 septembre 2007 relatif au débroussaillage légal autour des habitations ;

VU l'arrêté préfectoral du 12 novembre 1979 portant autorisation de coupe en Espace Boisé Classé ;

VU l'arrêté préfectoral n° 2012363-008 du 28 décembre 2012 relatif à la détermination des massifs forestiers de Vaucluse particulièrement exposés aux risques d'incendie ;

VU l'arrêté préfectoral n° 2013030-0006 du 30 janvier 2013 réglementant l'emploi du feu ;

VU la circulaire n°90-56 du 12 juillet 1990 relative au débroussaillage en site classé ;

VU l'avis favorable de la sous-commission départementale pour la sécurité contre les risques d'incendie de forêts, landes, garrigues et maquis en date du 13 décembre 2012 ;

Considérant que la zone boisée de l'étage montagnard (peuplements situés à plus de 1000 m d'altitude) offre un niveau de risque « feu de forêt » peu élevé lié à la végétation qui la compose et aux conditions climatiques qu'elle rencontre ;

Sur proposition du directeur départemental des Territoires,

## ARRETE

### ARTICLE 1<sup>er</sup> :

Tous les bois, forêts et terrains assimilés tels que plantations, reboisements, landes, garrigues et maquis du département, déterminés dans l'arrêté préfectoral n° 2012363-0008 du 28 décembre 2012, sont classés en zone exposée aux incendies conformément à l'article L.133-1 du Code Forestier.

### ARTICLE 2 :

Conformément à l'article L.131-10, on entend par débroussaillage les opérations de réduction des combustibles végétaux de toute nature dans le but de diminuer l'intensité et de limiter la propagation des incendies. Ces opérations assurent une rupture suffisante de la continuité du couvert végétal. Elles peuvent comprendre l'élagage des sujets maintenus et l'élimination des rémanents de coupes. Le représentant de l'État dans le département arrête les modalités de mise en œuvre du débroussaillage selon la nature des risques.

### ARTICLE 3 :

L'obligation de débroussailler et de maintien en état débroussaillé s'applique, pour les terrains situés à moins de 200 m des bois et forêts, dans chacune des situations suivantes :

**1°) Sur une profondeur de 50 mètres aux abords des constructions, chantiers, travaux et installations de toutes natures.**

Le maire peut porter l'obligation de débroussailler de 50 à 100 mètres.

**2°) Sur la totalité des terrains situés dans les zones urbaines** délimitées par un plan local d'urbanisme rendu public ou approuvé ou un document d'urbanisme en tenant lieu.

**3°) Sur la totalité des terrains** servant d'assiette à une zone d'aménagement concerté, à un lotissement, à une association foncière urbaine régies par les articles L.311-1, L.322-2 et L.442-1 du code de l'urbanisme.

**4°) Sur la totalité des terrains** servant d'assiette aux terrains de camping, de stationnement de caravanes et de parcs résidentiels mentionnés aux articles L.443-1 à L.443-4 et L.444-1 du code de l'urbanisme.

ARTICLE 4 : Prescriptions générales s'appliquant aux 1<sup>er</sup>, 2<sup>ème</sup> et 3<sup>ème</sup> alinéa de l'article 3

A l'exception des végétaux vivants dont le maintien permet de respecter les dispositions définies dans le présent article, les opérations de débroussaillage sont constituées de :

- la destruction de la végétation arbustive au ras du sol,
- l'élagage des arbres conservés jusqu'à une hauteur minimale de 2 mètres,
- l'enlèvement des bois morts, dépérissants ou dominés sans avenir,
- l'enlèvement des arbres, des haies végétales, des branches d'arbres, des arbustes situés à moins de 3 mètres d'une ouverture ou d'un élément de charpente apparente,
- la suppression de toutes branches situées à une distance inférieure à 2 m en tout point du toit,
- l'enlèvement de toute végétation intermédiaire entre le sol et la cime des arbres pour éviter toute superposition de strate,
- dans le cas où des îlots arbustifs sont conservés, la distance séparant deux îlots ou le houppier de l'arbre le plus proche ne peut être inférieure à 2 mètres,
- l'enlèvement des arbres en densité excessive de façon à ce que chaque houppier soit distant d'au moins 2 mètres des houppiers voisins à l'exception des arbres d'une hauteur supérieure à 15m dont l'élagage dépasse 4m et sous lesquels aucune végétation intermédiaire n'est présente entre le sol et le houppier.

Les rémanents doivent être évacués, broyés ou incinérés dans le strict respect des réglementations en vigueur et plus particulièrement de l'arrêté préfectoral n° 2013030-0006 du 30 janvier 2013 réglementant l'emploi du feu. Les résidus issus du broyage devront être évacués dans un périmètre de 10m autour de l'habitation.

Les parties mortes des végétaux maintenus (branche sèche, tige sèche d'une cépée, ...) doivent être éliminées au même titre que les végétaux morts.

Afin de garantir la meilleure sécurité du dispositif pendant la période estivale, les travaux nécessaires au respect de l'obligation de débroussailler doivent être réalisés avant le 31 mai.

Par ailleurs les îlots de végétation arborée d'une surface de 50m<sup>2</sup> maximum séparés de 5m les uns des autres pourront être conservés à plus de 30m de la construction ou l'installation mentionnée au premier alinéa de l'article 3.

ARTICLE 5 : Prescriptions particulières s'appliquant aux terrains de camping, de stationnement de caravanes et de parc résidentiel mentionnés aux articles L.443-1 à L.443-4 et L.444-1 du code de l'urbanisme (4<sup>ème</sup> de l'article 3 du présent arrêté)

1°) A l'intérieur de la zone de camping, de stationnement ou d'hébergement :

Les prescriptions définies dans l'article 4 sont applicables.

2°) Sur un rayon de 50m à l'extérieur de la zone de camping, de stationnement ou d'hébergement :

Les opérations de débroussaillage sont constituées de :

- la destruction de la végétation arbustive au ras du sol,
- l'élagage des arbres conservés jusqu'à une hauteur minimale de 2 mètres,
- l'enlèvement des bois morts, dépérissants ou dominés sans avenir,
- l'enlèvement des arbres en densité excessive de façon à ce que chaque houppier soit distant d'au moins 3 mètres des houppiers voisins,

- l'enlèvement de toute végétation intermédiaire entre le sol et le houppier des arbres pour éviter toute superposition de strate.

#### ARTICLE 6 : Déclaration de coupe en Espace Boisé Classé

Sont autorisées, en application des articles L.130-1, alinéa 8 et R.130-1, alinéa 6 du code de l'urbanisme, et à ce titre dispensées de la déclaration préalable prévues par les articles L.130-1, alinéa 5 et R.130-1, alinéa 1 du même code, la coupe et l'abattage d'arbres dans le cadre des obligations énumérées à l'article L.134-6 du code forestier.

ARTICLE 7 : Prescriptions particulières aux abords des voies privées donnant accès à ces constructions, chantiers et installations de toute nature

La voie d'accès aux constructions, chantiers et installations de toute nature doit présenter un volume libre de tout obstacle d'une hauteur et d'une largeur minimale de 3,50m complétée par un débroussaillage de 3 mètres de part et d'autre de la voie et d'un élagage des arbres conservés sur une hauteur de 2 mètres, afin de faciliter le libre accès des engins de secours.

ARTICLE 8 : Prescriptions particulières aux abords des voies privées donnant accès aux terrains de camping, de stationnement de caravanes, de parc résidentiel et des établissements recevant du public

La voie d'accès aux terrains de camping, de stationnement de caravanes, de parc résidentiel et d'établissement recevant du public doit présenter un volume libre de tout obstacle d'une hauteur et d'une largeur minimale de 3,50m complétée par un débroussaillage de 10 mètres de part et d'autre de la voie et d'un élagage des arbres conservés sur une hauteur de 2 mètres, afin de faciliter le libre accès des engins de secours.

ARTICLE 9 : Responsabilité des travaux

Conformément à l'article L.134-8 du Code Forestier, les travaux de débroussaillage sont à la charge :

- 1°) dans les cas mentionnés aux 1° de l'article 3 aux propriétaires des constructions, chantiers et installations de toute nature pour la protection desquels la servitude est établie,
- 2°) dans les cas mentionnés aux 2°, 3° et 4° de l'article 3 au propriétaire du terrain.

ARTICLE 10 : Prescriptions particulières à l'étage montagnard (zone supérieure à 1000m d'altitude)

Les travaux de débroussaillage prescrits sont :

- la suppression des pins d'une hauteur inférieure à 5m et situés dans un rayon de 10m autour de l'habitation et de l'élagage des arbres conservés sur une hauteur de 2m,
- la suppression des pins d'une hauteur inférieure à 5m et situés sur une profondeur de 2,50m de part et d'autre des voies privées y donnant accès et de l'élagage des arbres conservés sur une hauteur de 2m,
- la suppression de toutes branches situées à une distance inférieure de 2m en tous points du toit,
- la réalisation d'un débroussaillage alvéolaire à l'intérieur de la zone concernée isolant les bouquets de végétation les uns des autres,
- le maintien des milieux ouverts existants.

Pour la voie d'accès aux constructions, chantiers et installations de toute nature de cette zone, un volume libre de tout obstacle d'une hauteur et d'une largeur minimale de 3,50m doit être réalisé sur la totalité de ces voies afin de permettre le libre accès des engins de secours.

#### ARTICLE 11 : Extension du débroussaillage à un terrain voisin

Conformément à l'article R.131-14 du Code Forestier, lorsque les travaux de débroussaillage ou de maintien en état débroussaillé doivent s'étendre au-delà des limites de la propriété concernée, celui à qui incombe la charge des travaux en application de l'article L.134-8, prend les dispositions suivantes à l'égard du propriétaire et de l'occupant du fonds voisin s'il n'est pas le propriétaire :

- 1°) Les informer par tout moyen permettant d'établir date certaine (lettre recommandée avec AR, remise en main propre contre récépissé) des obligations qui s'étendent à ce fonds ;
- 2°) Leur demander l'autorisation de pénétrer sur ce fonds aux fins de réaliser ces obligations ;
- 3°) Rappeler au propriétaire qu'à défaut d'autorisation donnée dans un délai d'un mois ces obligations sont mises à sa charge.

Lorsque l'autorisation n'a pas été donnée, il en informe le maire.

#### ARTICLE 12 : Cas d'exécution d'office par les autorités publiques

Conformément à l'article L.134-9 du Code Forestier, en cas de non exécution des travaux prévus aux articles 2, 3, 4 et 5, la commune y pourvoit d'office après mise en demeure du propriétaire et à la charge de celui-ci.

Les dépenses auxquelles donnent lieu ces travaux sont des dépenses obligatoires pour la commune. Il est procédé au recouvrement des sommes correspondantes comme en matière de créances de l'État étrangères à l'impôt et au domaine.

En cas de carence du maire dans l'exercice de ses pouvoirs de police définis par les articles L.134-6 , L.134-7 et L.134-9, le représentant de l'État dans le département se substitue au maire de la commune après une mise en demeure restée sans résultat. Le coût des travaux effectués par l'État est mis à la charge de la commune qui procède au recouvrement de cette somme dans les conditions prévues à l'alinéa précédent.

#### ARTICLE 13 : Sanctions

Conformément à l'article L.135-2 et indépendamment des sanctions pénales prévues à l'article L.163-5 du code forestier, en cas de violation constatée de l'obligation de débroussailler, le maire ou le cas échéant, le représentant de l'État dans le département met en demeure la personne tenue à l'obligation de débroussailler d'exécuter les travaux de débroussaillage ou de maintien en état débroussaillé dans un délai qu'il fixe.

Lorsque cette personne n'a pas procédé aux travaux prescrits par la mise en demeure à l'expiration du délai fixé, le maire saisit l'autorité administrative compétente de l'État, qui peut prononcer une amende dont le montant ne peut excéder 30 euros par mètre carré soumis à l'obligation de débroussaillage.

#### ARTICLE 14 : Publication au Plan Local d'Urbanisme

Conformément à l'article L.134-15, lorsque des terrains sont concernés par une obligation de débroussaillage ou de maintien en état débroussaillé à caractère permanent, résultant des dispositions des 2<sup>ème</sup>, 3<sup>ème</sup> et 4<sup>ème</sup> alinéas de l'article 3, cette obligation est annexée aux plans locaux d'urbanisme ou aux documents d'urbanisme en tenant lieu.

#### ARTICLE 15 : Information du propriétaire en cas de mutation

Conformément à l'article L.134-16, en cas de mutation, le cédant informe le futur propriétaire de l'obligation de débroussailler ou de maintenir en état débroussaillé qui est lié au bien acquis en application de l'article L.134-6 du Code Forestier. De même, à l'occasion de toute conclusion ou renouvellement de bail, le propriétaire porte ces informations à la connaissance du preneur.

ARTICLE 16 : Abrogation

L'arrêté n° SI2007-03-13-0060-DDAF du 13 mars 2007 modifié par l'arrêté préfectoral n° SI2007-09-11-0070-DDAF du 11 septembre 2007 relatif au débroussaillage légal autour des habitations est abrogé à la date d'entrée en vigueur du présent arrêté.

ARTICLE 17 : Publicité et recours

Le présent arrêté pourra faire l'objet d'un recours devant le tribunal administratif de Nîmes dans un délai de deux mois à partir de sa date de publication au Recueil des Actes Administratifs.

ARTICLE 18 : Exécution

La secrétaire générale de la préfecture, les sous-préfets des arrondissements d'Apt et de Carpentras, le directeur de Cabinet du préfet de Vaucluse, les maires, le directeur départemental des territoires, le commandant du groupement de gendarmerie de Vaucluse, le directeur départemental de la sécurité publique, le directeur de l'agence Bouches-du-Rhône-Vaucluse de l'office national des forêts sont chargés, chacun en ce qui le concerne, de l'application du présent arrêté qui sera publié au Recueil des Actes Administratifs de la préfecture de Vaucluse et affiché dans toutes les communes du département.

COPIE CERTIFIÉE CONFORME  
A L'ORIGINAL

Fait à Avignon, le

18 FEV. 2013

Le Préfet,



Yannick BLANC



## ANNEXE

Définitions :

Houppier : Ensemble de branches qui forment la tête et le sommet de la tige d'un arbre.

Arbuste : Végétaux (naturels ou d'ornements) d'une hauteur totale inférieure à 3 mètres.

Ouverture : Porte ou fenêtre



PREFECTURE DE VAUCLUSE

Zone soumise à la réglementation relative à l'emploi du feu et au débroussaillage obligatoire au titre du code forestier

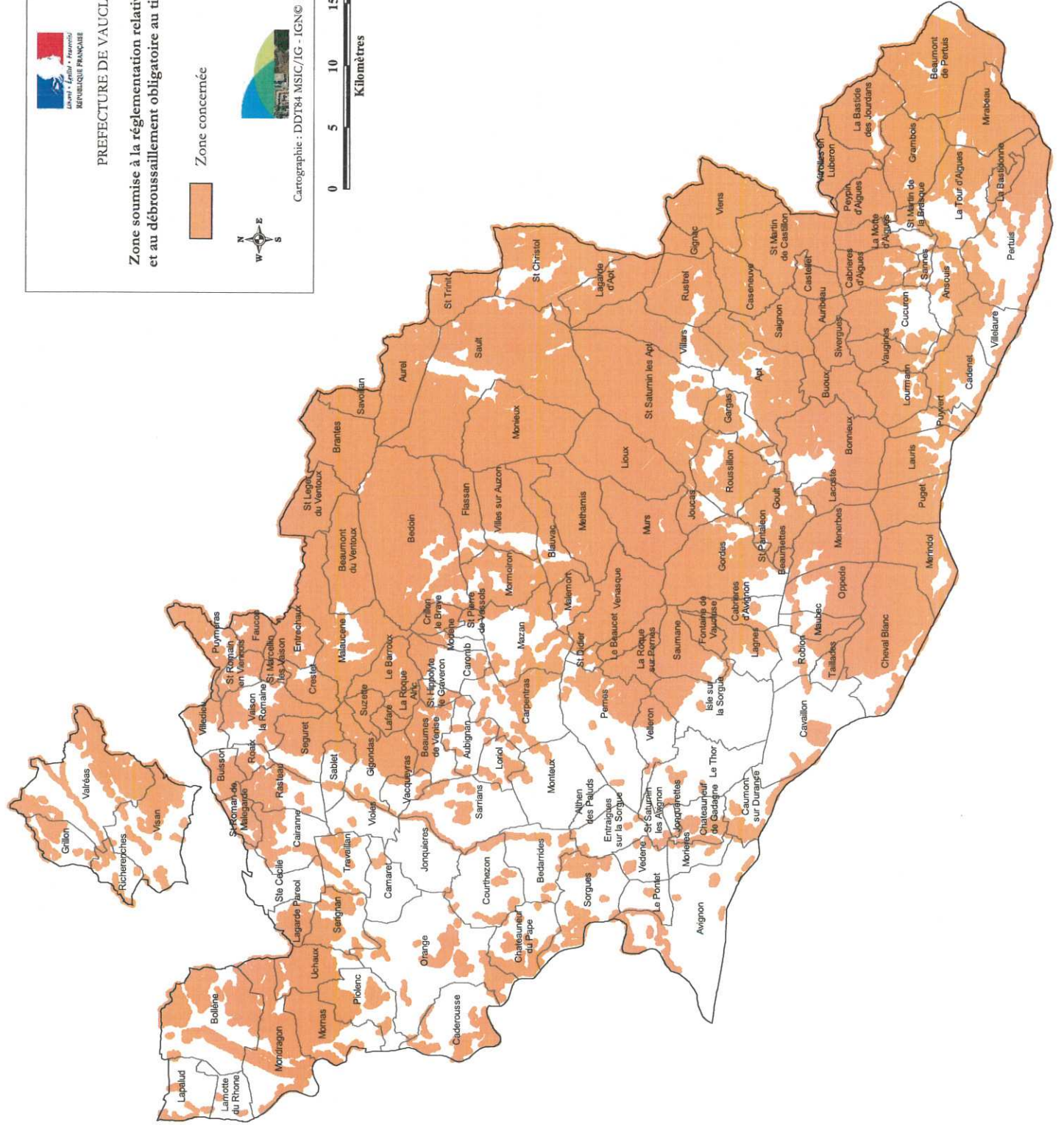


Zone concernée



2012

Cartographie : DDT84 MSC/IG - IGN © BDCarro® IFN®





Liberté • Égalité • Fraternité  
RÉPUBLIQUE FRANÇAISE

PREFECTURE DE VAUCLUSE

Zone soumise à la réglementation relative  
à l'emploi du feu et au débroussaillage  
obligatoire au titre du code forestier

Commune : Le Pontet

 Zone concernée



Page 1/1  
2012

Cartographie : DDT84 MSIC/IG - IGN© Scan25® IFN®

1/25.000e

